

## Верные шаги в ситуации домашнего насилия:

Отдел внутренних дел Волковысского РИК  
(г. Волковыск, ул. Советская, 46)  
т. 102

Не дайте насилию стать системой – незамедлительно обращайтесь в милицию.



УЗ «Волковысская ЦРБ» (г. Волковыск, ул. Боричевского, 1А)  
т. 6 20 28, 6 20 29

Зафиксируйте побои в медучреждении по месту жительства. Это поможет доказать вину обидчика.



ГУ «ТЦСОН Волковысского района» (г. Волковыск, ул. Победы, 4)  
т. 6 39 08, 8 044 59 59 408

Получите социальную помощь и поддержку.



Волковысская районная организация Белорусского Общества Красного Креста (г. Волковыск, ул. Социалистическая, 64)  
т. 8 033 655 26 79

## Виды помощи, оказываемые специалистами ТЦСОН, пострадавшим от домашнего насилия:

- консультационно-информационные услуги;
- социально-психологическая помощь;
- социально-правовая помощь (консультация юриста);
- социально-посредническая помощь в решении социальных вопросов, восстановлении документов, оформлении временной регистрации, написании заявлений;
- предоставление услуги временного приюта в «кризисной» комнате.



Домашнее насилие – это цикл повторяющихся во времени с увеличением частоты и усилением характера жестокости действий одного человека по отношению к другому человеку, входящих в состав одной семьи и (или) объединенных близкими отношениями с целью установления контроля, запугивания, манипуляций и шантажа.



ГУ «ТЦСОН Волковысского района»

г. Волковыск, ул. Победы, 4  
6 39 08

Телефон для экстренного заселения в «кризисную» комнату 8 044 59 59 408

Буклет подготовлен с использованием материалов пособия «Алгоритмы организации деятельности при оказании помощи различным категориям населения в ситуации домашнего насилия»

ГУ «Территориальный центр социального обслуживания населения Волковысского района»

## Домашнее насилие



г. Волковыск

## Профилактика домашнего насилия

### Основные термины:

**Домашнее насилие** – умышленные противоправные либо аморальные действия физического, психологического или сексуального характера близких родственников, бывших супругов, граждан, имеющих общего ребенка (детей), либо иных граждан, которые проживают (проживали) совместно и ведут (вели) общее хозяйство, по отношению друг к другу, причиняющие физические и (или) психические страдания».

**Защитное предписание** – мера, которая позволяет физически оградить виновных в домашнем насилии от пострадавших сроком от 15 до 30 суток с момента объявления защитного предписания гражданину, в отношении которого оно применено.

**«Кризисная» комната** – специально оборудованное помещение, в котором созданы необходимые условия для безопасного проживания.

### Административная ответственность:

**Статья 10.1.** Умышленное причинение телесного повреждения и иные насильственные действия либо нарушение защитного предписания.

**Статья 10.2.** Оскорбление.

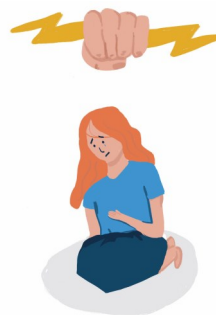
### Уголовная ответственность:

- убийство (ст. 139 УК);
- умышленное причинение тяжкого телесного повреждения (ст. 147 УК);
- умышленное причинение менее тяжкого телесного повреждения (ст. 149 УК);
- истязание (ст. 154 УК);
- изнасилование (ст. 166 УК);
- насильственные действия сексуального характера (ст. 167 УК);
- незаконное лишение свободы (ст. 183 УК);
- угроза убийством, причинением тяжких телесных повреждений или уничтожением имущества (ст. 186 УК).

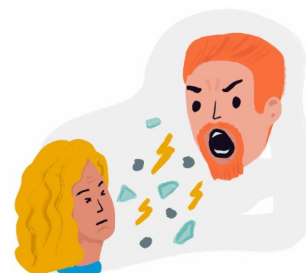
### Виды домашнего насилия:

#### Физическое насилие

Это толкание, хватание, щипки, удары, шлепки, таскание за волосы и другие действия, которые могут привести к физическим травмам; отказ в медицинской помощи, принуждение к употреблению алкоголя или наркотиков; препятствие в обращении за необходимой медицинской помощью.



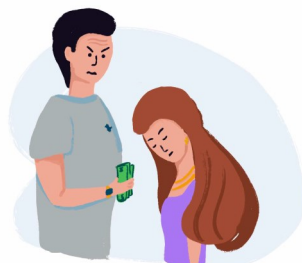
#### Психологическое насилие



Включает в себя разрушение самооценки или самоуважения человека посредством оскорблений, постоянной критики, пренебрежения способностями и талантами человека; угрозы причинить вред супруге (супругу), партнеру, детям, друзьям, домашним животным или самому себе; преднамеренная изоляция человека от других членов семьи, друзей, образовательных учреждений, работы, былых увлечений.

#### Экономическое насилие

Подразумевает осуществление тотального контроля над финансовыми ресурсами члена (членов) семьи, ограничения его (их) доступа к деньгам или финансовым активам семьи, создание препятствий или запрет на трудоустройство или получение образования.



#### Сексуальное насилие

Включает принуждение к половому контакту, изнасилование, сексуальное унижение человека; нежелательные прикосновения, принуждение к просмотру видео порнографического характера, шантаж с использованием фото и видеосъемки интимного характера.



#### Преследование бывших интимных партнеров (супругов) или stalking



Включает в себя: появление преследователей без предупреждения в доме, по месту учебы (работы) пострадавших; отправка преследователями угрожающих или навязчивых текстовых сообщений и электронных писем пострадавшим; навязчивые и нежелательные способы наладить контакт с пострадавшими посредством телефонных звонков, встреч в общественных местах или у дома.

#### Газлайтинг

Форма насилия, главная задача которого – вызвать сомнения у пострадавших в адекватности восприятия ситуаций, себя и других людей, в целом всего мира. Человеку постоянно твердят: «Такого не было, ты не так понял/а», – человеку начинает казаться, что он (она) действительно неадекватно воспринимает реальность.

